

## Division of Specialized Care for Children

# Hoja informativa sobre la estabilidad económica como determinante social de la salud de niños y jóvenes con necesidades especiales de atención médica

La estabilidad económica es un factor importante para los determinantes sociales de la salud (SDoH). Los ingresos pueden determinar qué tan sano está. Cuánto gana puede influir en su bienestar y en su esperanza de vida.

- 1 de cada 10 personas en los Estados Unidos vive en la pobreza y no puede pagar comidas saludables, atención médica o vivienda.
- El 37 por ciento de los adultos americanos (no clasificados como pobres) no tienen \$400 en el banco para cubrir un gasto inesperado.

### Modelo de estrés familiar



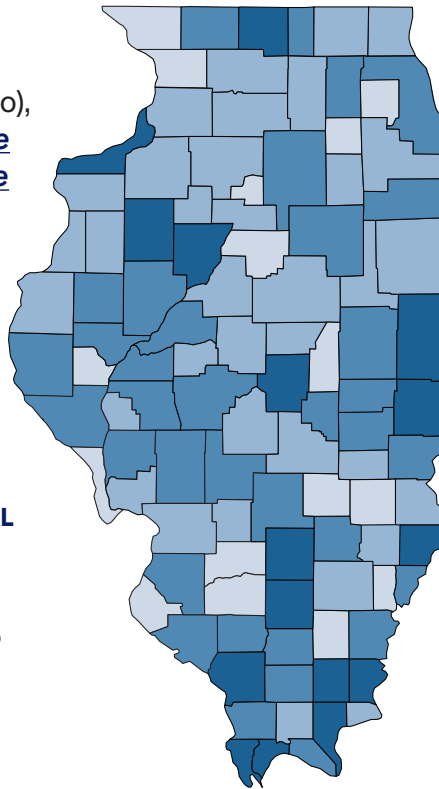
Muchas personas tienen problemas para encontrar y conservar un trabajo por su discapacidad o por ser el cuidador principal de un niño o adulto con discapacidad. Además, muchas personas con un trabajo estable no ganan lo suficiente para permitirse lo que necesitan para mantenerse sanos. Esto afecta en mayor medida a las familias negras, hispanas, monoparentales y las que viven en comunidades desatendidas. El Modelo de estrés familiar ha demostrado cómo las presiones económicas afectan la calidad de las relaciones parentales, lo que a su vez afecta a menores.

El estrés familiar pone a los niños en mayor riesgo de problemas de conducta y de salud mental, dificultades académicas y de salud física, y dificultades para entablar y mantener relaciones.

En Illinois, las oportunidades económicas y los recursos comunitarios no se distribuyen de forma equitativa. Dependiendo de dónde nace un niño, está expuesto a factores de riesgo que perjudican su desarrollo infantil óptimo. Los indicadores de riesgo incluyen:

- Niveles de población
- Personas sin vivienda
- Empleo y educación de los padres
- Exposición a la violencia
- Y muchos más

Para conocer los diferentes riesgos para los niños en Illinois (por condado), consulte el [Informe de riesgo y alcance del Erickson Institute](#)



**RIESGO GENERAL**

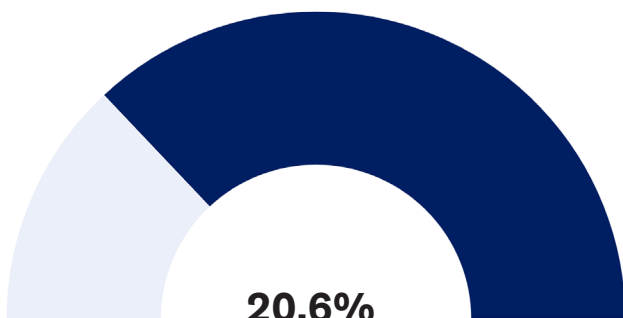
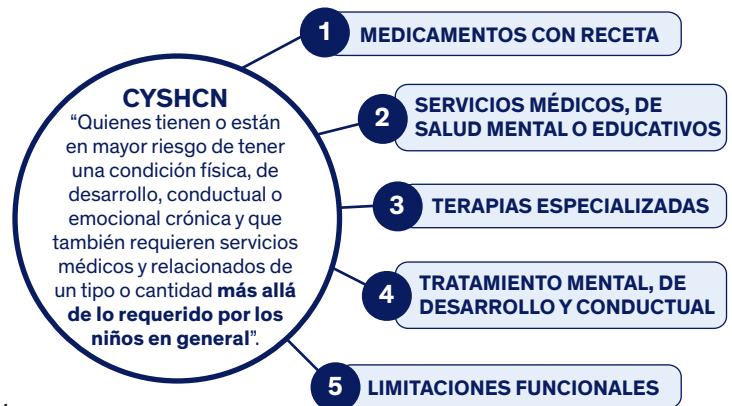
- Alto
- Alto-Moderado
- Bajo-Moderado
- Bajo

En Illinois, la investigación muestra que las familias de CYSHCN enfrentan una inestabilidad económica significativa:

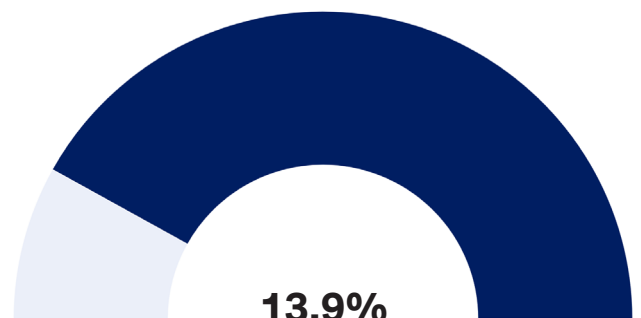
- **Mayores costos de atención médica** – incluso entre familias con seguro médico, el seguro con frecuencia no cubre completamente toda la atención necesaria para los CYSHCN.
- **Mayores costos de la vida diaria** – por ejemplo, las familias pueden usar más gasolina para llegar a las citas médicas o pagar el transporte a estas citas. También tienen facturas de alimentos más elevadas por sus necesidades dietéticas especiales. Incluso pueden pagar más por HVAC si la condición del menor causa intolerancia a los cambios de temperatura.
- **Menos ingresos de trabajo** – las encuestas a padres de la [Encuesta nacional de salud de los niños](#) informan que los familiares de CYSHCN están dejando sus trabajos, tomando licencias o reduciendo horas por la salud de sus hijos.

## Efectos en niños y jóvenes con necesidades especiales de atención médica

Los niños y jóvenes con necesidades especiales de atención médica (CYSHCN) representan aproximadamente el 20 por ciento de la población infantil total en los Estados Unidos. Sin embargo, requieren servicios y apoyos de largo plazo y tienen **costos más altos de atención médica** frente a sus pares, que no tienen necesidades especiales de atención médica. Los CYSHCN también sienten los efectos de las inequidades médicas y las necesidades no cubiertas mucho más que sus pares.



de CYSHCN de Illinois en la pobreza



de niños de Illinois en la pobreza

**El 45% de las familias de CYSHCN de IL informan de que tienen un seguro inadecuado**

**Los CYSHCN de IL tienen 3 veces más probabilidades de tener mayores gastos médicos de bolsillo**

**Los CYSHCN de IL tienen gastos de bolsillo anuales de >\$5,000**

## **Oportunidades para apoyar la estabilidad económica de las familias de CYSHCN:**

Para ayudar a las familias de CYSHCN a lograr estabilidad familiar y oportunidades económicas, debe haber un enfoque intencional en el acceso y las oportunidades equitativas en educación, empleo, vivienda, entornos que promuevan la salud y creación de bienes.

- Apoyo a las políticas que den apoyo económico a las familias. Estas incluyen:
  - Aumento del salario mínimo
  - Crédito tributario por ingresos del trabajo
  - Crédito tributario por hijos - *[El Informe del Catalyst Center](#)*, “It helped us more than I could have imagined”: How the 2021 Expanded Child Tax Credit Supported Families Raising Children with Disabilities (Nos ayudó más de lo que podríamos imaginar: cómo el Crédito Tributario por Hijos ampliado de 2021 apoyó a las familias que crían a niños con discapacidades) destaca cómo las familias de niños con discapacidades usaron significativamente sus pagos para gastos vitales cotidianos.
- La publicación de la Academia Americana de Pediatría *[“Reimagining Child Welfare: Recommendations for Public Policy Change”](#)* (Reimaginar el bienestar infantil: recomendaciones para el público) recomienda aprovechar los objetivos de la Ley de Servicios de Prevención Family First ampliando el alcance de los servicios elegibles para reembolso federal para incluir:
  - Asistencia en efectivo por tiempo limitado para familias de bajos ingresos para cubrir necesidades “concretas”, incluyendo Medicaid, apoyo a la vivienda, licencia familiar pagada, cuidado infantil, Programa de Asistencia Nutricional Suplementaria (SNAP) y Mujeres, Bebés y Niños (WIC).
  - Servicios que tratan la salud conductual, la inestabilidad de la vivienda y la violencia doméstica.

## **La División de Atención Especializada para Niños de la UIC ayuda a familias con inestabilidad económica**

- **Serie de educación sobre seguros médicos** - nuestro equipo está aquí para guiar a las familias por los sistemas involucrados en la atención a menores. Creamos estas presentaciones para ayudar a las familias a entender mejor los seguros y responder preguntas frecuentes sobre el acceso a la atención médica. Las grabaciones y los recursos de seminarios web relacionados están en: <https://dsc.uic.edu/family-education-webinars/>. También conectamos a las familias con otros programas y recursos para ayudarlas a aprender más sobre cómo aprovechar al máximo su seguro:
  - Nacional:
    - ◆ Insure Kids Now: [www.insurekidsnow.gov/](http://www.insurekidsnow.gov/)
  - Illinois:
    - ◆ Get Covered Illinois: <https://getcovered.illinois.gov/>
    - ◆ Illinois Medicaid: [www.benefits.gov/benefit/1628](http://www.benefits.gov/benefit/1628)
    - ◆ Programa de seguro médico para personas mayores de Illinois: <https://ilaging.illinois.gov/ship.html>

- **Porcentaje de Asistencia Médica Federal (FMAP)** – la División de Atención Especializada para Niños (DSCC) colaboró con el Departamento de Atención Médica y Servicios Familiares de Illinois para ayudar a desarrollar iniciativas para mejorar el apoyo de los cuidadores a las familias de niños con complejidades médicas
- **Programas de coordinación de atención** - los padres y cuidadores de niños con necesidades especiales de atención médica deben tener un sólido sistema de apoyo. La DSCC es un programa estatal que colabora con familias y comunidades de Illinois para ayudar a los niños con necesidades especiales de atención médica a conectarse con los servicios y recursos necesarios para alcanzar su máximo potencial. La DSCC guía a las familias durante el camino de sus hijos con una condición y trabaja con médicos, escuelas y grupos comunitarios para crear un sistema de apoyo bien coordinado. Nuestro personal trabaja con las familias para desarrollar un plan de atención que trate las necesidades médicas, sociales, conductuales, educativas y financieras del niño. Este proceso se llama coordinación de la atención. Es gratis para todos los niños con condiciones elegibles, sin importar el nivel de ingresos de su familia.

Nuestra asistencia permite a las familias sentirse más seguras y organizadas en el cuidado de sus hijos y estar bien preparadas para la transición a la edad adulta.



Obtenga más información sobre nuestros programas y cómo ayudamos en nuestro sitio web, [dsc.uic.edu](https://dsc.uic.edu).

También puede contactarnos en [dsc@uic.edu](mailto:dsc@uic.edu) o al (800) 322-3722.